

# TOEIC榮譽學院計畫

支持學院雙語教育發展，提升學生職場競爭力

TOEIC臺灣區總代理 忠欣股份有限公司 William Chen

- **支持教育部雙語化政策**
  - ✓ 配合政府推動雙語學習計畫，助力學院在國內外排名與政策目標中占有一席之地。
- **提升學院品牌與國際化形象**
  - ✓ 加入TOEIC榮譽學院，凸顯學院在英語教育領域的領導地位，吸引國內外優秀生源。
- **創造多元教學資源**
  - ✓ 使用TOEIC數位學習工具與全真測驗，豐富英語課程設計，提高學生學習成效。
- **提供學生就業優勢創造多元教學資源**
  - ✓ 透過TOEIC測驗，學生可獲得國際認可的英語能力證明，增加求職競爭力。



公司介紹

主要商品

台灣積體電路製造股份有限公司(台積電)

本公司其他工作

## 公司介紹

產業類別 半導體製造業

產業描述 晶圓製造服務

資本額 暫不提供 [經濟部商業司查詢](#)

員工人數 暫不提供

公司網址 <http://www.tsmc.com.tw>

相關連結 [企業網站](#) | [加入台積](#) | [公司地圖](#)

台積公司是世界上最大的專業積體電路製造商

台積公司在民國七十六年成立於台灣新竹科學

領先的技術、卓越的製造，以及對於研發及產  
握商機。

台積公司的全球總部位於新竹科學園區，在北  
時的業務和技術服務。

工作經歷 不拘

學歷要求 大學、碩士

科系要求 不拘

語文條件 不拘

擅長工具 不拘

工作技能 不拘

- 其他條件
1. Good communication skills and business sensitivity.
  2. Ability to work and operate effectively in a fast-paced environment.
  3. Familiar with TSMC Fab/ Backend operation process.
  4. Knowledge of e-Supply Chain Management is a plus.
  5. Fluency in English and Mandarin, suggest TOEIC 750 or above.
  6. Integrity and responsibility.
  7. Effective teamwork mindset.
  8. Positive attitude to confront difficulties and challenges.

### 公司介紹

產業類別 [電腦及其週邊設備製造業](#)

產業描述 [資訊業](#)

資本額 1億4500萬元 [經濟部商業司查詢](#)

員工人數 2000人

公司網址 <https://www.ingrasys.com/>

鴻佰科技股份有限公司 (Ingrasys Inc.) 是富網服務產品之技術領導者，提供廣泛的產品和案，協助全球客戶滿足使用需求。公司已獲得更多資訊，請參考鴻佰科技相關網站：

□ Ingrasys Inc. : [https://www.ingrasys.com/..](https://www.ingrasys.com/)

擅長工具 [Excel](#)、[PowerPoint](#)、[Word](#)、[SAP](#)

[贊助](#) [提升專業能力](#)

工作技能 [專案規劃執行/範圍管理](#)、[專案溝通/整合管理](#)

其他條件

- 1.SAP & Agile系統操作經驗佳

- 2.office軟體操作能力

- 3.文件管理能力

- 4.邏輯思考能力及細心度

- 5.溝通與協調能力

- 6.英文能力(TOEIC 600+)

- 7.問題解決與風險管理



## 公司介紹

產業類別 半導體製造業

產業描述 IC封裝測試業

資本額 77億9146萬元 [經濟部商業司查詢](#)

員工人數 11400人

公司網址 <https://www.pti.com.tw/>

相關連結 [加入力成，心想事成](#) | [力成科技@領英](#) |

## Join PTI ~ Painting Your Life

產業：半導體封裝測試，最佳前景一定是

環境：窗外見樹又見林，室內涼爽好心情

通勤：新豐車站五分鐘，就能看見刷卡鐘...

## 工作內容

This position is responsible for resolving customer quality related issues and acting to resolve quality problems. This team will act as a key point of communication with customers on subjects as examples but not limited to customer complaints, customer requests. If have over 1 years quality related experience will be preferred.

### 【Key Responsibilities】

- 1.Customer claim and CAR disposition & follow-up.
- 2.Customer audit arrangement and finding follow-up.
- 3.Regular audit report preparation and meeting with customer.
- 4.Interface between PTI & customer on quality issue.
- 5.Strengthen customer relationship.
- 6.Satisfy customer on quality service.

### 【Problem Solving】

Recognizes and solves typical problems that can occur in own work area; evaluates and selects solutions from established options

### 【Interpersonal Skills】

Uses communication skills to exchange information; fluent English skill is perfect. **TOEIC** at least 600.

## 公司介紹

產業類別 其他專業 / 科學及技術業

產業描述 工商顧問

資本額 暫不提供 [經濟部商業司查詢](#)

員工人數 6000人

公司網址 <http://www.itri.org.tw>

相關連結 [熱門職缺](#) | [新聞中心](#) | [Facebook粉絲專頁](#)

工業技術研究院成立於1973年，為國際級應用研發機經濟價值，增進社會福祉為任務。榮獲多項國際獎項技術多已技轉國內廠商並進行商品化，讓前瞻科技為家，為產業灌注躍升的能量。(★影音介紹<https://reurl>工研院以「創新的思維」、「開放式溝通」、「敏捷

## 其他條件

1. 大學(含)以上電機、機械、車輛等相關系所畢。
2. 需具1年以上機械與機構設計經驗。
3. 具設備/機具設計經驗者佳。
4. 具機械零件開發經驗佳。
5. 需具CAD 2D/3D設計相關證照或訓練。
6. 面試時請檢附相當於TOEIC 650分之英語測驗成績證明

### 公司介紹

產業類別	消費性電子產品製造業	聯絡人	中央人資
產業描述	科技服務相關業	電話	02-2268
資本額	1386億 <a href="#">經濟部商業司查詢</a>	傳真	暫不提供
員工人數	暫不提供	地址	新北市土
公司網址	<a href="https://www.honhai.com/">https://www.honhai.com/</a>		
相關連結	<a href="#">鴻海官網</a>   <a href="#">LINE官方帳號</a>   <a href="#">高雄軟體研發中心</a>		
雇主品牌	2024 百大雇主		

鴻海精密工業股份有限公司 (臺灣證券交易所代碼：2317) 於1974年肇基於臺灣，以業。在電子代工服務領域 (EMS) 排名全球第一，市占率超過四成，範圍涵蓋消費性產品、元件及其他等四大產品領域。全球員工總人數季節性高峰約一百萬人，2021年合元)。

鴻海事業版圖遍及全球，橫跨三大洲，以臺灣為中心，延伸發展到中國大陸、印度、克、匈牙利、斯洛伐克、美國、巴西以及墨西哥等區域，在逾20個國家及地區都有生2021年名列《財富雜誌》(Fortune) 全球500大企業排行榜第22名。2019年，鴻海榮獲公司第25名。此外，鴻海也是台灣唯一連續五年 (2018~2022) 獲得科睿唯安 (Clarif 100 Global Innovators) 的民營企業。

近年來，積極投入「電動車、數位健康、機器人」三大新興產業以及「人工智慧、半域，以「三加三」結合作為集團重要的長期發展策略，為全球標竿客戶提供完整解決

需求人數 1~2人

### 條件要求

工作經歷 不拘

學歷要求 大學以上

**科系要求** 工程學科類、數學及電算機科學學科類、商業及管理學科類

**語文條件** 英文 -- 聽 /中等、說 /中等、讀 /中等、寫 /中等

[資助](#) [提升英文能力](#)

**擅長工具** 不拘

**工作技能** 不拘

**其他條件** 1. TOEIC 730分以上

2.熟悉 OrCAD / Allegro Layout 工具操作熟悉

3. Cloud computing產業有相關工作經驗者者佳

# CEFR等級參照表

測驗名稱	項目	分數範圍	CEFR 分數對照						
			A1 入門級	A2 基礎級	B1 進階級	B2 高階級	C1 流利級	C2 精通級	
多益系列測驗	TOEIC® Tests	總分	10-990						
	聽力	5-495	60	110	275	400	490		
	閱讀	5-495	60	115	275	385	455 <sup>1</sup>		
	總分	-							
	口說	0-200	50	90	120	160	180		
	寫作	0-200	30	70	120	150	180		

# TOEIC L&R-能力論述

TOEIC®成績	語言能力
905~990	英語能力十分近似於英語母語人士，能夠流暢有條理表達意見、參與談話，主持英文會議、調和衝突並做出結論，語言使用上即使有瑕疵，亦不會造成理解上的困擾。
785~900	可有效地運用英文滿足社交及工作上所需，措辭相當、表達流暢；但在某些情形下，如：面臨緊張壓力、討論話題過於冷僻艱澀時，仍會顯現出語言能力不足的情況。
605~780	可以英語進行一般社交場會的談話，能夠應付例行性的業務需求、參加英文會議、聽取大部分要點；但無法流利的以英語發表意見、作辯論，使用的詞彙、句型也以一般常見為主。
405~600	英文文字溝通能力尚可，會話方面稍嫌詞彙不足、語句簡單，但已能掌握少量相關語言，可以從事英語相關程度較低的工作。
255~400	語言能力僅僅侷限在簡單的一般日常生活對話，同時無法做連續性交談，亦無法用英文工作。

## 分數區間

## TOEIC 口說測驗成績 對應能力論述

190-200

- 基本上，分數區間介於190到200分的考生**可以流暢地表達與職場環境相關的語句。**
- 他們能夠非常清晰地表達意見或回覆複雜的請求，能夠適切地使用基本或複雜的文法；字彙的使用也是正確並精準地。**
- 此區間的考生也可以使用口語回答問題，並且傳達基本訊息。
- 他們的**發音、語調及重音在任何時候都能高度被理解。**

160-180

- 基本上，分數區間介於160到180分的考生**可以清楚的表達與職場環境相關的語句。**
- 他們能夠有效地表達意見或回覆複雜的請求，但從他們較長的回應中，以下有些小缺失可能發生，但不會影響訊息本身：**
  - 1.發音或語調上的小困難，造句時產生猶豫。
  - 2.使用複雜的語法結構時發生一些錯誤。
  - 3.一些不精確的詞彙。
- 此區間的考生可以使用口語回答問題，並且傳達基本訊息。
- 此區間的考生**朗讀的文章可以高度被理解。**

## 分數區間

## TOEIC 口說測驗成績 對應能力論述

130-150

- 分數區間介於130到150分的考生**被要求發表意見或回覆複雜的請求時，能夠提出相關的回應。不過，聽眾有時無法理解。**這可能是因為下列幾點：
  - 1.說話者表達時的發音不清楚或不恰當的語調、重音。
  - 2.语法上的錯誤。
  - 3.字彙量有限。
- 此區間的考生通常可以回答問題，並且傳達基本的訊息。然而，有時候他們的回應是較難理解或解釋的。
- 此區間的考生**朗讀的文章可以被理解。**

110-120

- 基本上，分數區間介於110到120分的考生**只能有限的發表意見或回覆複雜請求，回應時會出現下列的問題：**
  - 1.語言不精確、模糊或重複。
  - 2.只有少許或沒有聽眾能夠理解。
  - 3.出現長時間停頓和頻繁的遲疑。
  - 4.意見表達能力有限和論點間關連性不大。
  - 5.字彙量有限。
- 此區間的考生通常可以回答問題，並且傳達基本訊息。然而，**有時候他們的回應較難理解或解讀。**
- 此區間的考生**朗讀的文章通常可以被理解。然而，造句時，他們的發音、語調或是重音可能會不協調。**

分數區間為200分的考生**通常能夠有效地溝通明確訊息，並使用理由、例子或解釋來支持意見。**

200

- 當他們使用原因、例子或解釋來支持意見時，能寫出結構完整且闡述周詳的文字。
- 運用英語自然，能寫出各種句型結構，用字遣詞恰當且文法正確。
- 當他們給予明確的信息、問問題、下指令或提出請求時，能寫出清晰、一致且有效的文字。

分數區間介於170到190分的考生**通常能夠有效地溝通明確訊息，並使用理由、例子或解釋來支持意見。**

170-190

- 當他們給予明確的信息、問問題、下指令或提出請求時，能寫出清晰、一致且有效的文字。
- 當他們使用原因、例子或解釋來支持意見時，通常能寫出良好且結構大致完整的文字，可運用各種句型結構，用字遣詞恰當，但可能出現下述缺失：
  - ◎偶爾會不必要地重複某一論點，或出現論點之間連結不清的現象。
  - ◎輕微的文法錯誤，或用字遣詞錯誤。

## 分數區間

## TOEIC 寫作測驗成績 對應能力論述

分數區間介於140到160分的考生**通常能夠有效地給予明確訊息、問問題、下指令或提出請求，但僅能在某種程度上使用原因、例子或解釋來支持意見。**

140-160

- 當他們試圖解釋意見時，其文字能夠呈現相關論點並提供支持論述。常見缺失包括：
  - ◎**主要論點沒有得到足夠的支持論述，未能充分發展。**
  - ◎**論點之間的連結不清。**
  - ◎**文法錯誤或用字遣詞錯誤。**
- 當他們給予明確的信息、問問題、下指令或提出請求時，能寫出清晰一致且有效的文字。

分數區間介於110到130分的考生**在給予明確訊息或用原因、例子、解釋來支持意見時，通常大部分能順利。**

110-130

- 當他們給予明確訊息、問問題、下指令或提出請求時，會遺漏重要資訊，或有部分內容令人難以理解。
- 當他們試圖解釋意見時，其文字能夠呈現相關論點並提供一些支持。常見缺失包括：
  - ◎**主要論點沒有得到足夠的支持論述，未能充分發展。**
  - ◎**論點間的連結不清楚。**
  - ◎**文法錯誤或用字遣詞錯誤。**

# TOEIC成績優異的好處

- 優勢1  
月薪四萬元以上的職缺統計逐年上升
- 優勢2  
面試機會較一般人高6成5
- 優勢3  
企業採用TOEIC約75.4%

104 職場力

專題特輯 人資充電 法令權益 Giver大人物 玩數據 Podcast

## 有多少企業門檻需要採納多益成績？新進員工、主管有何不同？

據104人力銀行統計，具備英文優勢的求職者不僅面試機會多，且企業開出的薪水待遇更好，英語好的新人，有高達7成第一份工作就可月領超過4萬元。

英語好，除了有機會贏在求職起跑線，在職場上的身價也有保障。觀察104人力銀行職缺分布統計，2018~2020年要求「英文能力精通」的職缺，月領低於3萬元以下薪資的比率逐年下滑，從36%下降到27.7%，減少近10個百分點。另一方面，月領4萬元以上的比率不斷提升。

「英語能力好的求職者，得到企業面試機會比一般人高出6成5！」104人力銀行人資長鍾文雄表示，2020年，具多益證照且英語能力好的求職者，平均每人可獲得32.7次企業面試邀約，而不具多益證照的求職者，僅有21.5次機會。

此外，該項調查亦揭露，企業認為員工的英語能力，將攸關其未來升遷、海外派任及職務輪調等機會。而部分企業評測重員工英語程度的方式不只一種，其中75.4%選擇使用多益測驗，有27.1%採公司內部自行測評，另分別有22.1%、15.8%的企業採計全民英檢（GEPT）、雅思（IELTS）。

資料來源：104人力銀行



# 英文能力與職涯成正向發展

# 大二學生不考英語測驗的原因...



*Let them Care and be Ready!*

在學院中提高英語證照的氛圍

協助學生規劃英語證照取得的路徑

提供學生合適的學習與練習工具

# 在學院中提高英語證照的氛圍



- 藉由教師的自身經驗，  
影響學生提高對英語的重視性
- 創造與置入  
*Practice Makes Perfect*的觀念

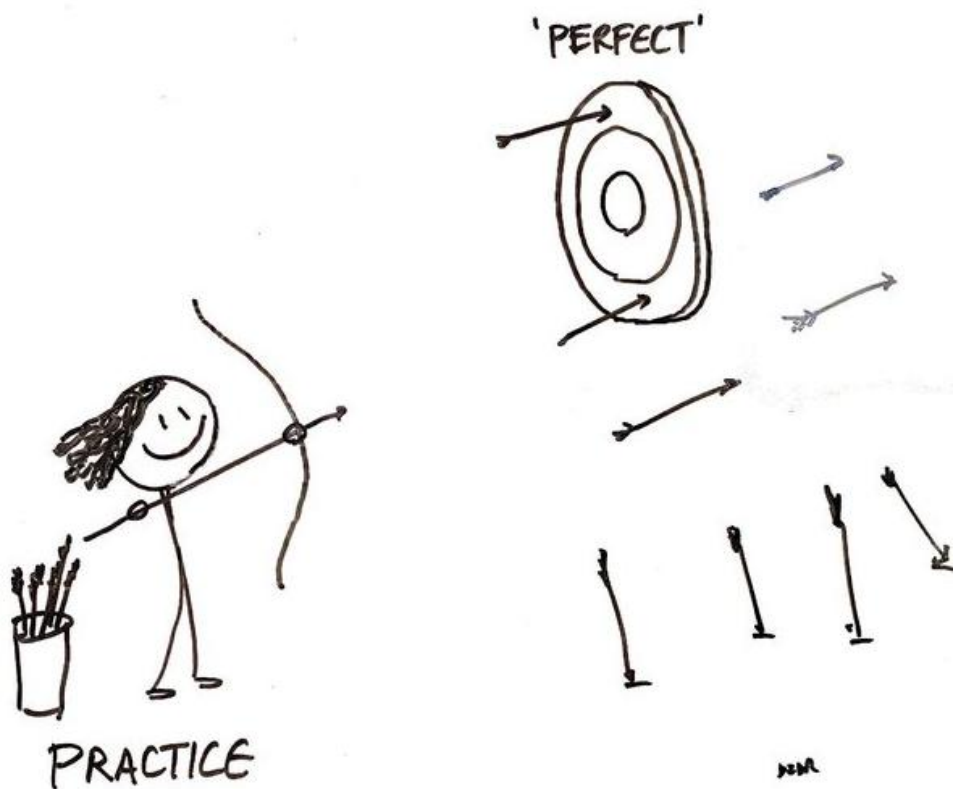


# 教授免費



- 免費提供學院內教授參與TOEIC系列測驗
- 分享TOEIC測驗對學生未來發展、求職就業等幫助

# 協助學生規劃英語證照取得的路徑



- 每個人的學習路徑都不一樣，學校可以提供不同的練習規劃
- 練習 + 練習 + 練習 + ... = 成功

## ➤ 如何成為「TOEIC榮譽學院計畫」的學院？

提出申請

雙方簽署  
合作備忘錄

1. 提供教授免費參加TOEIC測驗
2. 與學生分享TOEIC測驗對未來發展、求職就業等優勢

教授  
採訪



## 教授免費

- 參與測驗的教授費用全免
- 增強學院內部英語教學能力



## 測驗資源

- 享官方數位測驗專屬優惠
- 提供TOEIC聽讀測驗-二小時數位版



## 學習資源

- 提供學習資源優惠價格
- 不定期舉辦活動，強化學習動力

## ➤ TOEIC官方測驗數位版

### TOEIC<sup>®</sup> Speaking and Writing Tests

#### TOEIC<sup>®</sup> Speaking and writing tests

TOEIC<sup>®</sup> Speaking and Writing Tests，評量個人在職場環境中透過口說與寫作，運用一般表達方式及日常生活語彙溝通的能力。

TOEIC<sup>®</sup> Speaking and Writing Tests透過網路施測，能夠有效評量個人在職場環境中的英語口說與寫作能力。能使用於員工的招募、評鑑與培訓；讓企業快速的篩選出所需要的人才，節省時間與資源，覓得具有國際溝通能力的人才。

NT\$ **3300**

報名

請選擇測驗日期

2024年度

02/18  
報名中

請選擇測驗地點

臺北市

新北市

桃園市

新竹市

臺中市

臺南市

高雄市

※請注意!

本網頁僅適用於桌上型電腦或筆記型電腦報名，智慧型手機或平板電腦請前往[行動版官方網頁](#)報名。

目前您所選擇

- 2024/02/18 09:50
- 請選擇考場

### TOEIC<sup>®</sup> Speaking Test

#### TOEIC<sup>®</sup> Speaking test

TOEIC<sup>®</sup> Speaking Test，評量個人在職場環境中透過口說，運用一般表達方式及日常生活語彙溝通的能力。TOEIC<sup>®</sup> Speaking Test透過網路施測，能夠有效評量個人在職場環境中的英語口說能力。能使用於員工的招募、評鑑與培訓；讓企業快速的篩選出所需要的人才，節省時間與資源，覓得具有國際溝通能力的人才。

NT\$ **2300**

報名

請選擇測驗日期

2024年度

02/18  
報名中

請選擇測驗地點

臺北市

新北市

桃園市

新竹市

臺中市

臺南市

高雄市

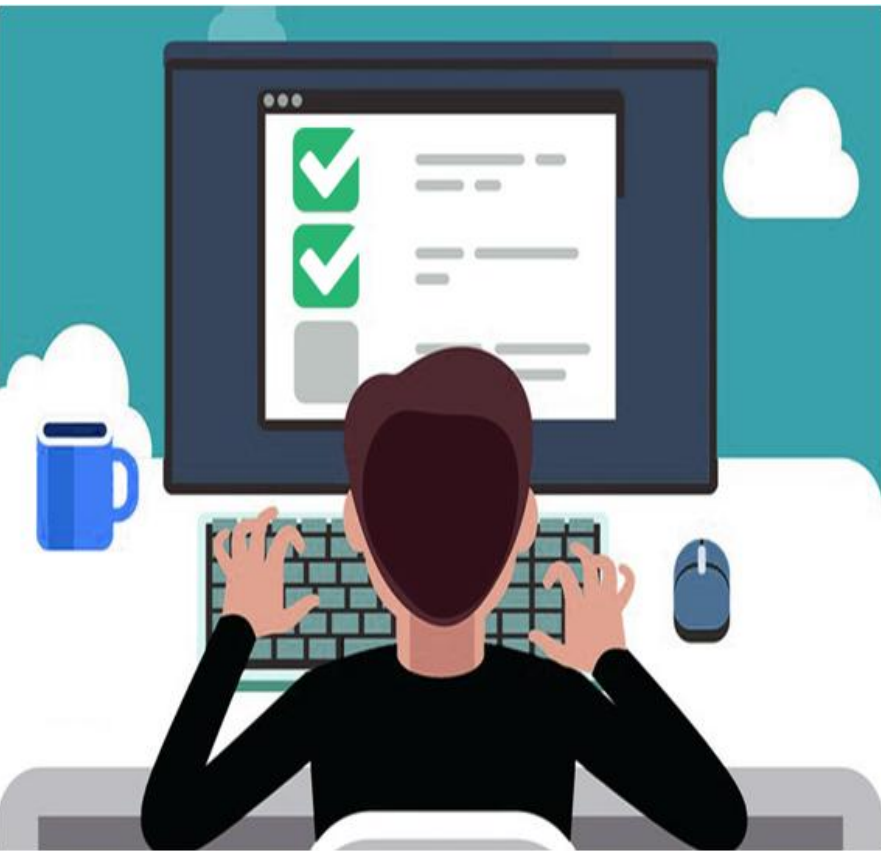
※請注意!

本網頁僅適用於桌上型電腦或筆記型電腦報名，智慧型手機或平板電腦請前往[行動版官方網頁](#)報名。

目前您所選擇

- 2024/02/18 09:50
- 請選擇考場

# 【專屬】數位型態測驗享75折報名優惠



## ➤ TOEIC官方數位測驗 (聽力&閱讀)

- 測驗時間約 2小時 (不含基本資料及問卷填寫時間)
- 最低購買量100組，使用期限一年期
- 適用於電腦、筆電、iPad等
- 施測完畢，立即呈現聽力與閱讀的成績
- 提供校方成績電子總檔 (無個人紙本成績單)
- 無提供監考服務(由單位自行決定)
- 帳號費用：650/組
- 彈性的測驗時間及施測人數

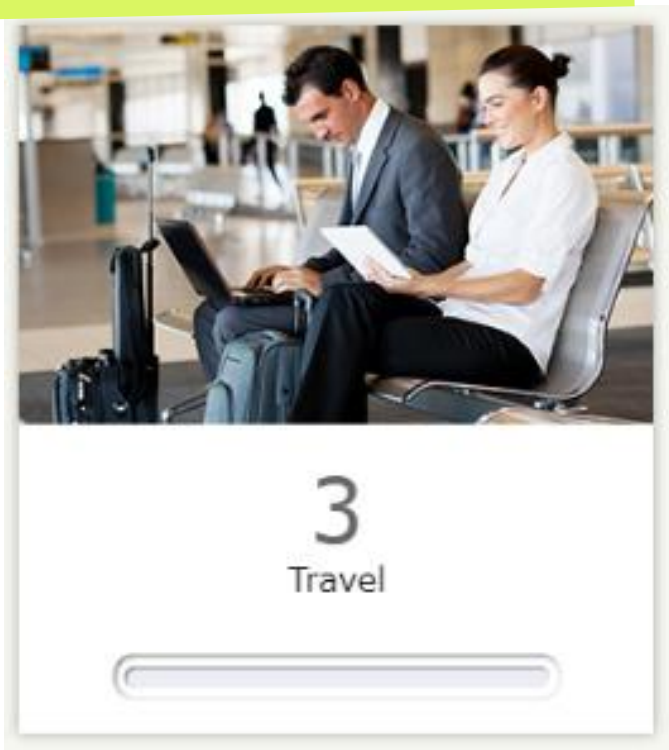
# ➤ TOEIC官方線上學習資源(OLPC)

學習資源 ( 團購享7折)

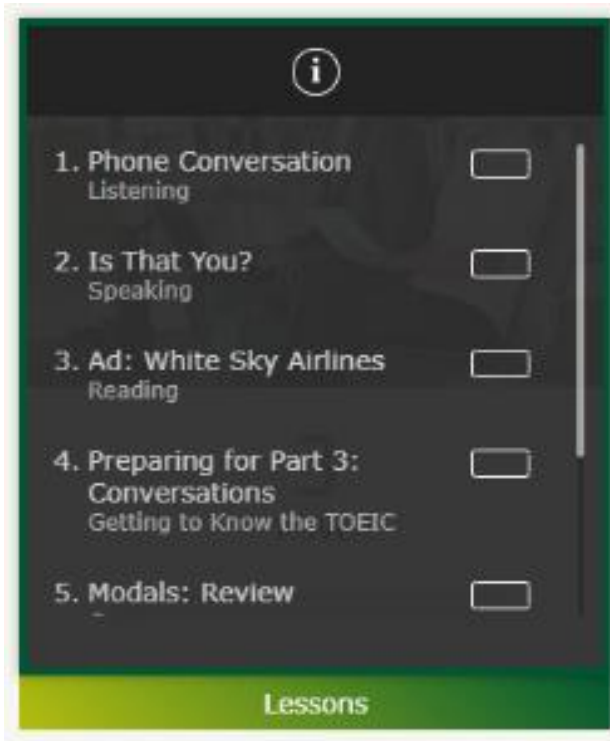
課程分級	M1 基礎級 - 中級 High Beginner	M2 中高級 Intermediate	M3 進階級 Advanced
TOEIC® Listening and Reading Test Score	550 分以下	550 分至 785 分	785 分以上
CEFR	A1 到 A2	B1	B2 到 C1
	* 備註：對應的 TOEIC 分數以及 CEFR 能力僅供選擇課程時的建議與參考。		
期中測驗	-	1 回	1 回
期末測驗	1 回	1 回	2 回
溝通情境	人事 辦公室 採購 用餐 一般商務 旅遊 娛樂 製造業	人事 辦公室 採購 用餐 一般商務 旅遊 娛樂 技術層面	人事 辦公室 採購 用餐 一般商務 旅遊 保健 金融/預算

- 官方出版，最貼近實際考試情境的線上課程。
- 每組課程中包含八大單元，涵蓋了八大國際溝通情境。
- 每單元有聽力、閱讀、文法與發音練習、單元測驗五大練習。
- 單元測驗：包含30題多益擬真試題，學習者即時檢視學習成效。
- 期中測驗：共100題，聽力、閱讀各50題。
- 期末測驗：共200題，聽力、閱讀各100題。
- 利用模擬測驗，學習者能藉由測驗結果的能力評量表，得知自己的優勢與待加強的部份，為正式TOEIC測驗做準備。

# OLPC課程內容

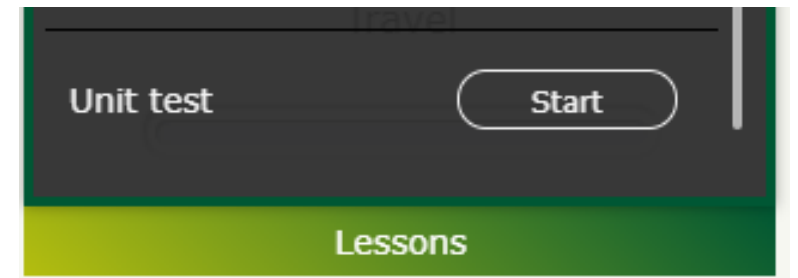


情境單元

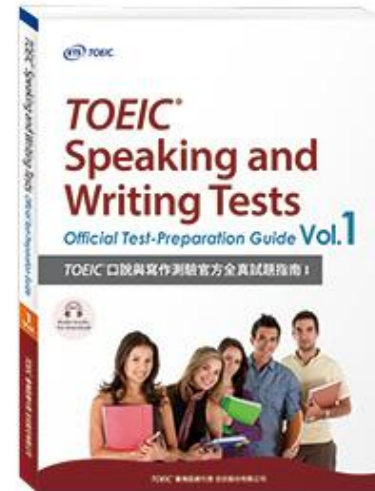
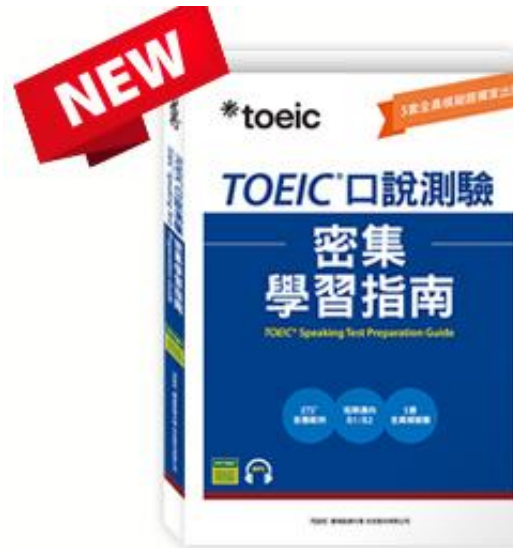
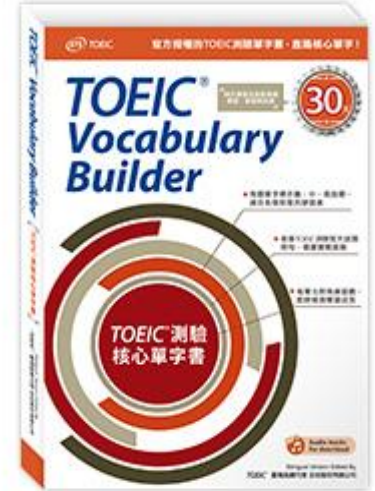
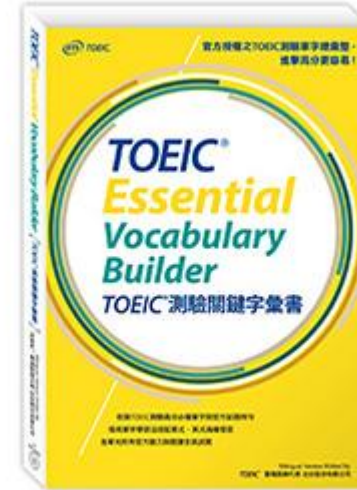


## 課程安排

1. 聽力練習
2. 口說練習
3. 閱讀練習
4. TOEIC測驗題型練習
5. 文法學習



單元小測驗



# 測驗及學習資源運用



TOEIC官方測驗數位版  
瞭解學生自身英文程度

檢測英文能力的普測工具。

\* 可針對『大一新生入學檢測』  
或『大二、三生做重點程度統計』。



TOEIC官方線上學習資源(OLPC)  
讓英語學習更精準

針對測驗結果做程度分班，  
方便授課老師進行課程難易  
度調整。

\* 可搭配OLPC，讓學生針對重  
點學習。

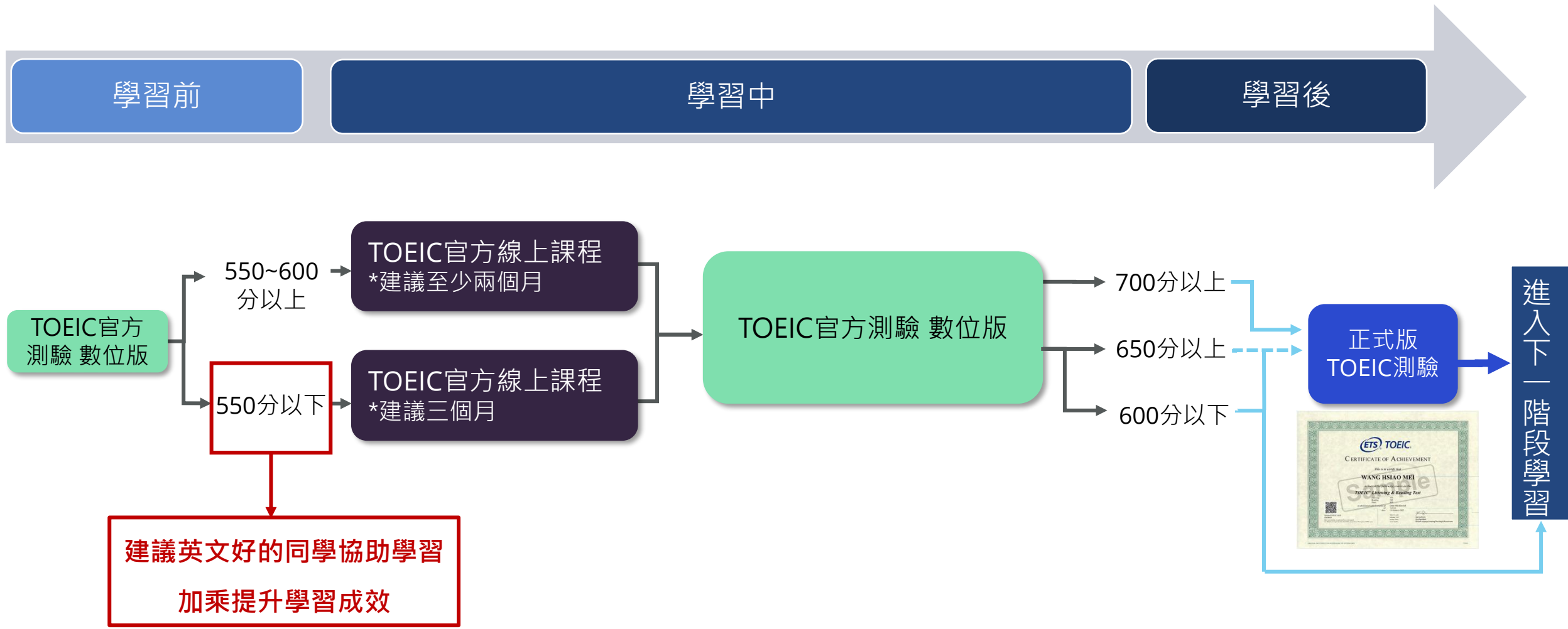


取得職場必備 英語國際證照

大四畢業前，鼓勵學生報名  
TOEIC公開測驗。

畢業前即取得職場必備英文  
國際證照。

# 職場英語力備戰計畫



# TOEIC 金色證書悠遊卡

企業優先計畫 / 榮譽學院成員限定

## 獲得條件

- ✓ 報名TOEIC聽讀公開測驗
- ✓ TOEIC 860分以上



UNLOCK GLOBAL OPPORTUNITIES  
THROUGH GLOBAL STANDARD



國立中央大學

工學院



榮譽學院合作夥伴



陽明交通大學

生醫工程學院



台北醫學大學

醫學科技學院



東吳大學

商學院



龍華科技大學

龍華科大

人文暨設計學院  
工程學院  
管理學院



臺灣科技大學

管理學院

文／楊正敏 照片提供／陽明交大生醫工程學院



陽明交大生醫工程學院雙語教育  
推動召集人-盧家鋒副教授

課堂上學生分組討論，用的不是中文，而是英文；上台報告結論，當然也是英文；而老師也是用英文給予回饋。你不是進到外文系的授課教室，而是陽明交通大學生物醫學暨工程學院（以下簡稱陽明交大生醫工程學院）的EMI 課程，老師和學生熱烈討論的內容是用中文可能都很難理解的專業課程「磁振造影」（Magnetic Resonance Imaging）。

陽明交大生醫工程學院從2021 年起，推動EMI（English as a Medium of Instruction）的全英語教學，成為全國唯一跨足醫療及工程領域的教育部雙語計畫重點培育學院。短短三年，EMI課程從一開始的47 門課到現在的97 門課，成長超過一倍，投入的教師人數更達47%，也就是有接近一半的老師以英語授課。

## 國際英語評量工具 師生都有用

陽明交大生醫工程學院於今（2024）年加入「TOEIC 榮譽學院計畫」，主要是希望引進外部資源，提供師生評量英語力的工具。按教育部的規劃，希望參與英語授課的老師與學生，都能藉由國際認可的語言檢定測驗來評估英語力。TOEIC 測驗便是教育部認列具有信、效度的英語檢定之一。學院師生透過語言檢定測驗，也能進一步釐清需要調整與增強的部分。

盧家鋒說，EMI 課程推動至今，首批學生即將面臨就業的考驗，但他有信心學生們已經具備相當的英語應用實力。

TOEIC 測驗是許多企業採認的英語檢測，藉由「TOEIC 榮譽學院計畫」，學生擁有全方位的英語學習資源及TOEIC 測驗資訊，有助於學生了解產業對人才英語力需求的現況，在畢業前取得企業招募要求的英語測驗成績，提升求職競爭優勢。目前也持續在學生雙語活動中，規劃職場相關議題。



- **資源整合**：優化英語教學成本與資源配置。
- **品牌升級**：增加學院在雙語教育與國際化目標上的領導地位。
- **支持EMI教學**：協助授課教授釐清英語能力現況，增強英語應用能力。
- **滿足產學接軌需求**：協助學生在畢業前取得符合職場需求的英語能力證明。

現在加入，讓TOEIC榮譽學院成為您學院發展雙語教育的最佳夥伴！

Thank you!

